

Archeologové slaví. Ve Slavonicích odhalili unikátní objevy

VLADISLAV BURIAN

Slavonice – Od května letošního roku provádí Muzeum Jindřichohradecka na slavonickém Horním náměstí archeologický výzkum v objektu čp. 515. Dosavadní nálezy, získané ve známé renesanční městské perle na jihu Čech patří skutečně k unikátním.

Návrat k pátrání

Archeologové se vrací do Slavonic s rozsáhlejším plošným výzkumem po téměř pěti letech. Tehdy zde prováděli sondáž v Bilkovské kapli v kostele Nanebevzetí Panny Marie. Získali především funerální nálezy zastoupené nejen lidskými ostatky, ale i jejích hrobovou výstavou; pouze sporadicky se vyskytly fragmenty středověké užitkové keramiky a renesanční dlaždice.

tu čp. 515 a především zájmu majitele o odhalení dávné historie jeho domu zde bylo odkryto prozatím pět zjišťovacích sond. Každá z nich přinesla nové poznatky, kdy nejstarší sahají svou historií až do 14. století.

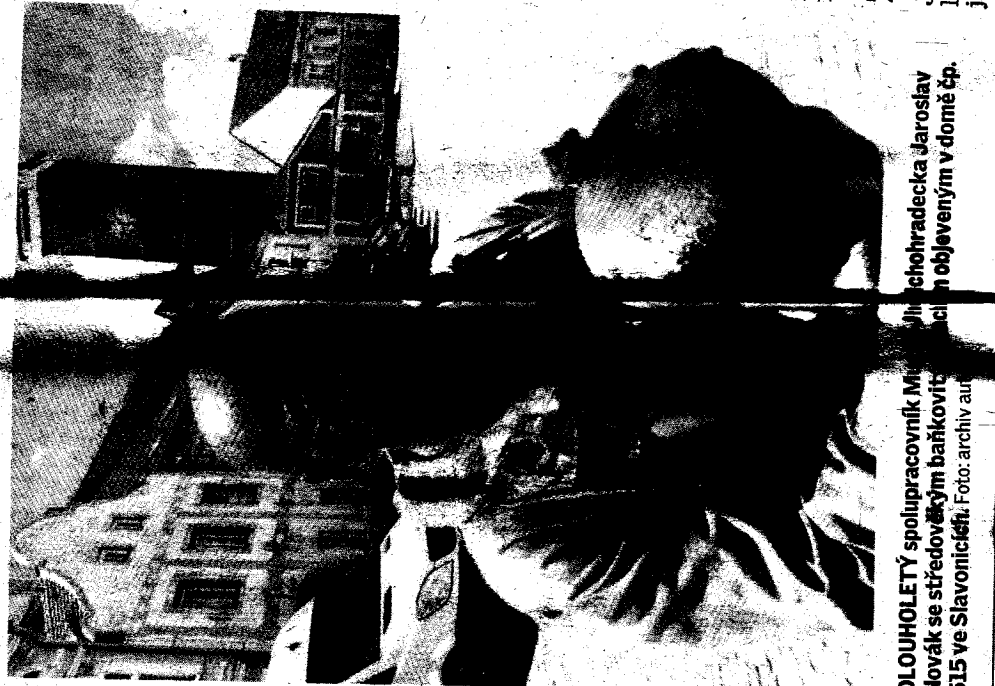
Bezesporu nejzajímavější byla dosud sonda číslo 1/2013, která skrývala skutečně historické unikáty. V přízemí zkoumaného domu byla v jedné z místností zachycena odpadní jáma o půdorysu 205 na 124 centimetry a hloubce 105 centimetrů, z níž archeologové získali několik set kusů fragmentů převážně technické keramiky. Dno jámy bylo vymazáno světle šedavým jílem. Výzkum dále prokázal, že stěny jámy byly původně obloženy dřevěnými prkny, jejichž otisky byly zachyceny v negativu na jedné ze stěn tohoto objektu.

Nejvíce je vidět Jiří

Největší zastoupení mezi nálezy mají středověké kachle ze závěru 15. století, dochované celé či ve zlomcích. Nejčastějším vyobrazením na nich je sv. Jiří zabíjející draka koňmo, dále prolamované kachle s cimbuřím, zcela ojediněle

Nové nálezy

Letošní archeologické nálezy mají zcela jiný charakter. Jsou dokladem poměrně hojnějšího života místních obyvatel od středověku až po novověk. Díky připravované rozsáhlé rekonstrukci objek-



DLOUHOLETÝ spolupracovník Muzea Jindřichohradecka Jaroslav Jirák se středověkým baňkovitým nálezy v domě čp. 515 ve Slavonicích. Foto: archiv autora

pak kachle s geometrickými prvky.

Dalším typem jsou kachle baňkovité a miskovité bez čelní reliéfní stěny. Jedná se o několik set fragmentů a zhruba dvacet celých či rekonstruovatelných kachlí.

Mimo kachlí z pozdně gotických kamen patří k archeologickým nálezům zlomky z miskovitých kahanů (svítidel), z miniaturní nádoby o výšce 4,5 centimetru, z pokliček, trojnožek, hrnců, hrnků, pohárků, džbánů a jedné velké zásobní nádoby. Keramika pochází převážně z konce 15. století, nejmladší artefakty až z přelomu 18. a 19. století. Za nepřekvapivější nález lze považovat torzo renesančního ručně červeně malovaného keramického zvonku a jeden zlomek keramiky z hradířního období. Proč jáma obsahovala výrobně i historicky tak různorodý materiál, se snaží archeologové nyní rozluštit a odpovéd' poté zasadí do mozaiky historie tohoto slavonického domu.

Zkoumání nekončí

Je možné, že nečekaným nálezy i v jiných částech objektu ještě není konec. Arche-

ologové totiž připravili průzkum dalších prostor v přízemí domu čp. 515. Pokud se prokáže odborníky nedávno vyslovená hypotéza o vstupu do předpokládaného lochu, mohly by tak být odhaleny nové zajímavé skutečnosti o tajemném slavonickém podzemí.

Pozn.: Autor je archeolog Muzea Jindřichohradecka



K NEJČASTĚJŠÍM nálezům patří středověké kachle ze závěru 15. století s motivem sv. Jiří, který zabíjí draka. Foto: archiv autora

Muzejní archeolog Jaroslav Jirák se středověkým nálezy v domě čp. 515 ve Slavonicích. Foto: archiv autora